

UCHWAŁA NR ...
RADY GMINY RASZYN
z dnia ...
w sprawie pomników przyrody

Na podstawie art. 18 ust. 2 pkt. 13 ustawy z dnia 8 marca 1990 r. o samorządzie gminnym (Dz. U. z 2023 r., poz. 40 z późn. zm.), art. 40 ust. 1 i 2, 44 ust. 1 i ust. 2 ustawy z dnia 16 kwietnia 2004 r. o ochronie przyrody (Dz. U. 2023 r., poz. 1336) oraz po uzgodnieniu z Regionalnym Dyrektorem Ochrony Środowiska w Warszawie, Rada Gminy Raszyn uchwała co następuje:

§ 1. 1. Niniejsza uchwała poprzedzona była Rozporządzeniem Wojewody Mazowieckiego z dnia 31 lipca 2009 r. w sprawie ustanowienia pomników przyrody położonych na terenie powiatu przyszkowskiego (Dz. Urz. Woj. Mazowieckiego z 2009 r., Nr 124, poz. 3634 z późn. zm.) które zachowywało moc obowiązującą do dnia wejścia w życie przedmiotowej uchwały na mocy art. 31 ust. 1 ustawy z dnia 23 stycznia 2009 r. o zmianie niektórych ustaw w związku ze zmianami w organizacji i podziale zadań administracji publicznej w województwie (Dz. U. z 2009 r. Nr 92, poz. 753, z późn. zm.), na podstawie którego ustanowiono następujące pomniki przyrody:

- 1) aleja jesionów wyniosłych *Fraxinus excelsior* L. – rosnąca wzdłuż Alei Hrabskiej na odcinku pomiędzy strumieniem a drogą dojazdową do siedziby Instytutu Technologiczno-Przyrodniczego – Państwowego Instytutu Badawczego, miejscowość Falenty /nr 94 w załączniku do ww. Rozporządzenia/,
- 2) klon pospolity *Acer platanoides* L. – rosnący w zabytkowym parku, obok zabudowań gospodarczych, miejscowość Falenty /nr 96 w załączniku do ww. Rozporządzenia/,
- 3) wierzba biała *Salix alba* L. – rosnąca na terenie Instytutu Technologiczno-Przyrodniczego – Państwowego Instytutu Badawczego, ok. 60 m od ścieżki dydaktycznej, miejscowość Falenty /nr 97 w załączniku do ww. Rozporządzenia/,
- 4) topola biała *Populus alba* L. – rosnąca na gruncie rolnym użytkowanym przez Instytut Technologiczno-Przyrodniczy – Państwowy Instytut Badawczy, miejscowość Falenty /nr 98 w załączniku do ww. Rozporządzenia/,
- 5) grupę dwóch dębów szypułkowych *Quercus robur* L. – rosnące w zabytkowym parku obok pałacu na terenie Instytutu Technologiczno-Przyrodniczego – Państwowego Instytutu Badawczego, miejscowość Falenty /nr 99 w załączniku do ww. Rozporządzenia/,
- 6) źródlika zasilające Stawy Raszyńskie – Instytut Technologiczno-Przyrodniczy – Państwowy Instytut Badawczy, miejscowość Laszczki /nr 100 w załączniku do ww. Rozporządzenia/,
- 7) dąb szypułkowy *Quercus robur* L. – rosnący na cmentarzu parafialnym w Raszynie przy grobach ks. Bolesława Sulińskiego i ks. Jana Garbowskiego, Parafia św. Szczepana w Raszynie /nr 101 w załączniku do ww. Rozporządzenia/.

2. W stosunku do pomnika przyrody, o którym mowa w ust. 1 pkt 4 powyżej zmienia się nazwę gatunkową na topola szara *Populus ×canescens* (Aiton) Sm.

§ 2. 1. Lokalizację drzew, o których mowa w § 1 ust. 1 pkt 1, określa mapa stanowiąca załącznik nr 1 do uchwały. Nazwy gatunkowe, aktualne wymiary, położenie, współrzędne geograficzne, stan zdrowotny i zalecenie wycinki pomników przyrody, określa załącznik nr 2 do uchwały.

2. Lokalizację drzew, o których mowa w § 1 ust. 1 pkt 2-7, określają mapy stanowiące załączniki nr 3-8 do uchwały. Aktualne nazwy gatunkowe, nazwy własne, aktualne wymiary, położenie (współrzędne geograficzne), stan zdrowotny pomników przyrody określa załącznik nr 9 do uchwały

§ 3. 1. Szczególnym celem ochrony pomników, o których mowa w § 1, jest zachowanie wartości przyrodniczych, krajobrazowych, naukowych, kulturowych i historycznych poprzez ich ochronę w granicach lokalizacji, ze względu na które ustanowiono formę ochrony przyrody.

2. Ochrona drzew w granicach lokalizacji obejmuje zasięg korony i systemu korzeniowego nie mniejszy niż w promieniu 15 metrów od zewnętrznej krawędzi pni.

§ 4. 1. W ramach ochrony czynnej pomników przyrody, o których mowa w § 1, w razie potrzeby, istnieje możliwość stosowania zabiegów ochronnych w celu przywrócenia naturalnego stanu ekosystemów i składników przyrody lub zachowania siedlisk przyrodniczych oraz siedlisk roślin, zwierząt i grzybów.

2. Dodatkowo w ramach czynnej ochrony ustala się możliwość dokonywania zabiegów pielęgnacyjno-zabezpieczających zgodnych z ogólnie przyjętymi zasadami sztuki ogrodowej w stosunku do tworów przyrody żywej.

3. Zabiegi pielęgnacyjne w koronach drzew powinny być przeprowadzone przez firmę specjalistyczną posiadającą doświadczenie w pielęgnacji drzew uznanych za pomniki przyrody.

4. Prace, o których mowa w § 4 ust. 2, nie mogą spowodować utraty walorów przyrodniczych drzew.

5. Ponadto w ramach ochrony czynnej ustala się:

1) w stosunku do pomnika przyrody, o którym mowa w § 1 ust. 1 pkt. 1 w przypadku usuwania drzew, należy wykonywać nasadzenia zastępcze tego samego gatunku (jesion wyniosły *Fraxinus excelsior* L. – bezodmianowy) w stosunku 1:1 w formie piennej o obwodach 18-20 cm z symetrycznymi koronami osadzonymi na wysokości 250-350 cm z wyraźnie wykształconym głównym przewodnikiem, z zapewnieniem przez Wykonawcę pielęgnacji w ramach trzyletniej gwarancji. Sadzonki muszą odznaczać się dobrym stanem zdrowotnym, prawidłowo wykształconym systemem korzeniowym, bez widocznych objawów chorobowych oraz uszkodzeń mechanicznych (zarówno na pniu jak i w koronie). Drzewka muszą być ustabilizowane trzema impregnowanymi palikami (wałki o przekroju pełnym) o średnicy min. 6 cm z listewkami poprzecznymi montowanymi dla ustabilizowania konstrukcji (montaż na szczycie i w dolnej części konstrukcji). Sadzonki muszą być wzmocnione parcianymi taśmami w kolorze czarnym lub brązowym o szerokości min. 5 cm. Nowe nasadzenia należy wykonywać w miejscach usuniętych drzew. Drzewka powinny być posadzone zgodnie z ogólnie przyjętymi zasadami sztuki ogrodowej. Nasadzenia należy wykonywać każdorazowo po usunięciu drzew w stosunku 1:1 w najbliższym sezonie wegetacyjnym.

2) monitoring oznakowania pomników przyrody i uzupełniania ich braków.

§ 5. 1. W stosunku do pomników, o których mowa w § 1 wprowadza się następujące zakazy:

1) w stosunku do pomnika przyrody, o którym mowa w § 1 ust. 1 pkt. 1:

- a) niszczenia, uszkodzenia lub przekształcania obiektu lub obszaru,
- b) uszkodzenia i zanieczyszczenia gleby,
- c) dokonywania zmian stosunków wodnych, jeżeli zmiany te nie służą ochronie przyrody albo racjonalnej gospodarce rolnej, leśnej, wodnej lub rybackiej,
- d) umieszczania tablic reklamowych,

2) w stosunku do pomnika przyrody, o którym mowa w § 1 ust. 1 pkt. 2:

- a) niszczenia, uszkodzenia lub przekształcania obiektu lub obszaru,
- b) uszkodzenia i zanieczyszczenia gleby,
- c) dokonywania zmian stosunków wodnych, jeżeli zmiany te nie służą ochronie przyrody albo racjonalnej gospodarce rolnej, leśnej, wodnej lub rybackiej,
- d) wylewania gnojowicy, z wyjątkiem nawożenia użytkowanych gruntów rolnych,

3) w stosunku do pomnika przyrody, o którym mowa w § 1 ust. 1 pkt. 3:

- a) niszczenia, uszkodzenia lub przekształcania obiektu lub obszaru,
- b) wykonywania prac ziemnych trwale zniekształcających rzeźbę terenu, z wyjątkiem prac związanych z zabezpieczeniem przeciwpowodziowym albo budową, odbudową, utrzymywaniem, remontem lub naprawą urządzeń wodnych,
- c) uszkodzenia i zanieczyszczenia gleby,
- d) dokonywania zmian stosunków wodnych, jeżeli zmiany te nie służą ochronie przyrody albo racjonalnej gospodarce rolnej, leśnej, wodnej lub rybackiej,

4) w stosunku do pomnika przyrody, o którym mowa w § 1 ust. 1 pkt. 4:

- a) niszczenia, uszkodzenia lub przekształcania obiektu lub obszaru,
- b) uszkodzenia i zanieczyszczenia gleby,
- c) wylewania gnojowicy, z wyjątkiem nawożenia użytkowanych gruntów rolnych,
- d) umieszczania tablic reklamowych,

5) w stosunku do pomnika przyrody, o którym mowa w § 1 ust. 1 pkt. 5:

- a) niszczenia, uszkodzenia lub przekształcania obiektu lub obszaru,
- b) uszkodzenia i zanieczyszczenia gleby,
- c) umieszczania tablic reklamowych,

- 6) w stosunku do pomnika przyrody, o którym mowa w § 1 ust. 1 pkt. 6:
- a) niszczenia, uszkodzenia lub przekształcania obiektu lub obszaru,
 - b) wykonywania prac ziemnych trwale zniekształcających rzeźbę terenu, z wyjątkiem prac związanych z zabezpieczeniem przeciwpowodziowym albo budową, odbudową, utrzymywaniem, remontem lub naprawą urządzeń wodnych,
 - c) uszkodzenia i zanieczyszczenia gleby,
 - d) dokonywania zmian stosunków wodnych, jeżeli zmiany te nie służą ochronie przyrody albo racjonalnej gospodarce rolnej, leśnej, wodnej lub rybackiej,
 - e) likwidowania, zasypywania i przekształcania naturalnych zbiorników wodnych, starorzeczy oraz obszarów wodno-błotnych,
 - f) wylewania gnojowicy, z wyjątkiem nawożenia użytkowanych gruntów rolnych,
 - g) umyślnego zabijania dziko występujących zwierząt, niszczenia nor, legowisk zwierzęcych oraz tarlisk i złożonej ikry, z wyjątkiem amatorskiego połowu ryb oraz wykonywania czynności związanych z racjonalną gospodarką rolną, leśną, rybacką i łowiecką,
 - h) umieszczania tablic reklamowych,
- 7) w stosunku do pomnika przyrody, o którym mowa w § 1 ust. 1 pkt. 7:
- a) niszczenia, uszkodzenia lub przekształcania obiektu lub obszaru,
 - b) uszkodzenia i zanieczyszczenia gleby,
 - c) umieszczania tablic reklamowych.

2. Zakazy, o których mowa powyżej, nie dotyczą:

- 1) prac wykonywanych na potrzeby ochrony przyrody po uzgodnieniu z organem ustanawiającym daną formę ochrony przyrody;
- 2) realizacji inwestycji celu publicznego w przypadku braku rozwiązań alternatywnych, po uzgodnieniu z organem ustanawiającym daną formę ochrony przyrody;
- 3) zadań z zakresu obronności kraju w przypadku zagrożenia bezpieczeństwa państwa;
- 4) likwidowania nagłych zagrożeń bezpieczeństwa powszechnego i prowadzenia akcji ratowniczych.

§ 6. Nadzór nad pomnikami przyrody, o których mowa w § 1, sprawuje Wójt Gminy Raszyn.

§ 7. Wykonanie uchwały powierza się Wójtowi Gminy Raszyn.

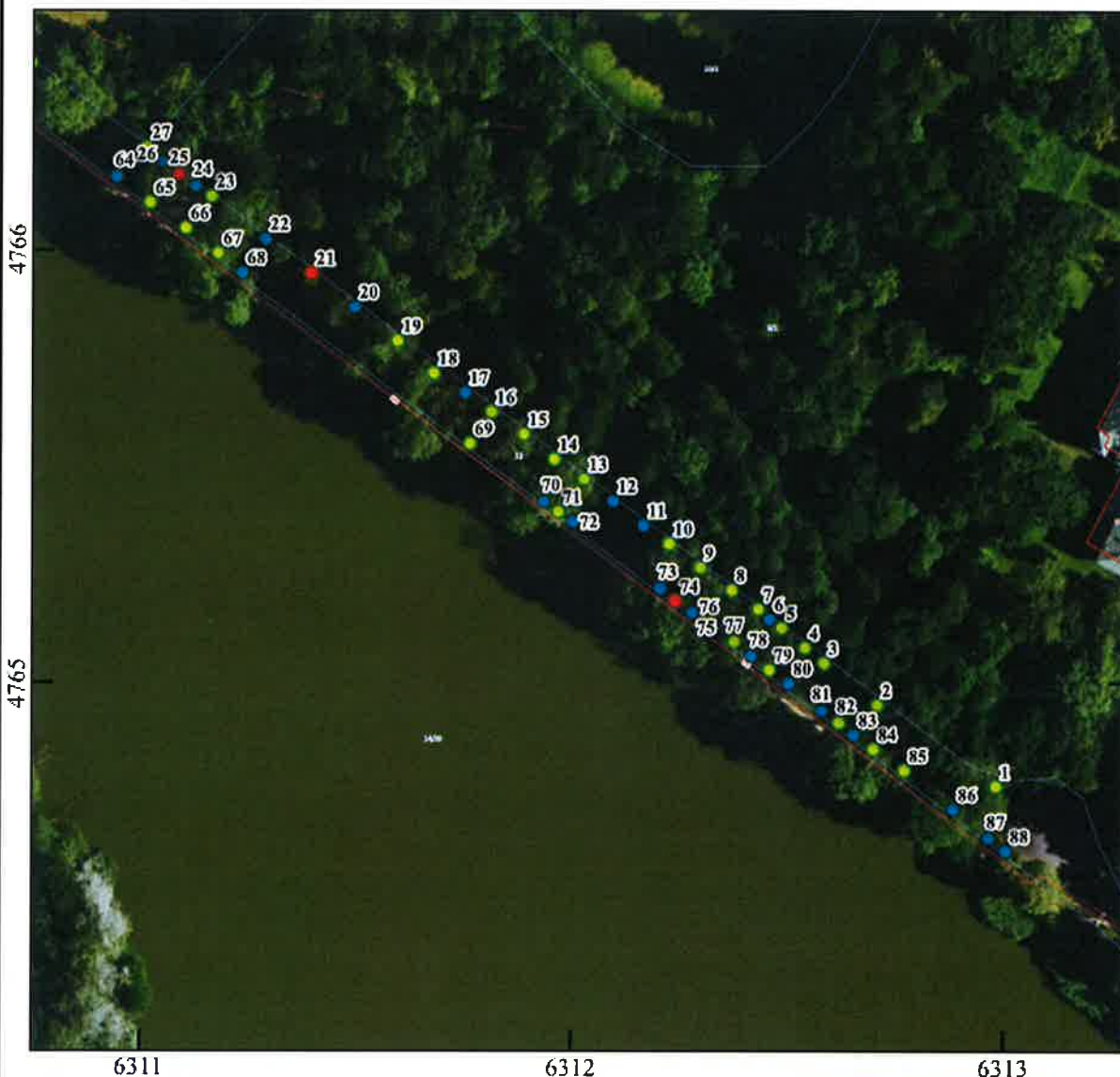
§ 8. Uchwała wchodzi w życie po upływie 14 dni od dnia ogłoszenia w Dzienniku Urzędowym Województwa Mazowieckiego.

WÓJT GMINY
mgr inż. Andrzej Zaręba

Katarzyna Karpeta-Cholewa
radca prawny
N-R 382

KIEROWNIK
Referatu Ochrony Środowiska
i Gospodarki Komunalnej
mgr inż. Monika Marszałek

LOKALIZACJA ALEI JESIONOWEJ BĘDĄCEJ POMNIKIEM PRZYRODY



Objaśnienia

- Drzewa
- Drzewa wytypowane do wycinki
- Drzewa - nowe nasadzenia jesionów

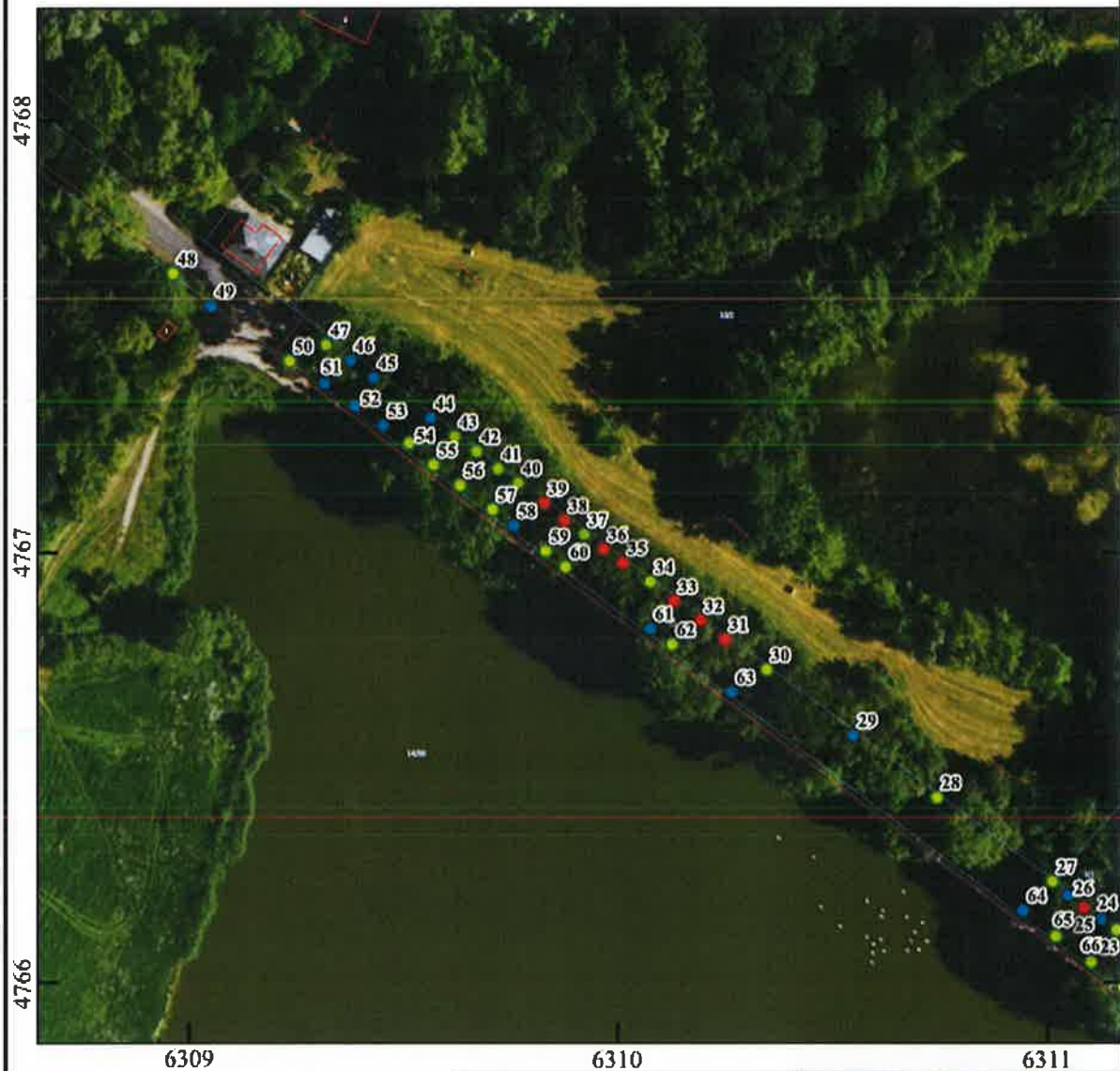
Skala: 0 50 m

Układ współrzędnych: PL-1992


- Ewidencja gruntów i budynków: Główny Urząd Geodezji i Kartografii, usługa przeglądana (09 I 2023)
- Ortofotomapa: Główny Urząd Geodezji i Kartografii, usługa przeglądana (09 I 2023)



LOKALIZACJA ALEI JESIONOWEJ BĘDĄCEJ POMNIKIEM PRZYRODY



Objaśnienia

- Drzewa
 - Drzewa wytypowane do wycinki
 - Drzewa - nowe nasadzenia jesionów
- Skala: 0  50 m
- Układ współrzędnych: PL-1992

- Ewidencja gruntów i budynków: Główny Urząd Geodezji i Kartografii, usługa przeglądania (09 I 2023)
- Ortofotomapa: Główny Urząd Geodezji i Kartografii, usługa przeglądania (09 I 2023)



Załącznik nr 2
do uchwały nr ...
Rady Gminy Raszyn
z dnia ...

Lp.	Nazwa gatunkowa		Obwód [cm]	Nr działki	Obręb	Współrzędne geograficzne [X]	Współrzędne geograficzne [Y]	Stan zdrowotny	Zalecenie wycinki
	Polska	Łacińska							
1	2	3	4	5	6	7	8	9	10
1	Jesion wyniosły	<i>Fraxinus excelsior</i> L.	271	12	Falenty	476476.34	631298.12	Obszar zabudowany.	
2	Jesion wyniosły	<i>Fraxinus excelsior</i> L.	253	12	Falenty	476495.00	631270.64	Obszar niezabudowany.	
3	Jesion wyniosły	<i>Fraxinus excelsior</i> L.	217	12	Falenty	476504.71	631258.33	Owocniki lakownicy splaszczonej w odziomku.	
4	Jesion wyniosły	<i>Fraxinus excelsior</i> L.	228	12	Falenty	476508.21	631253.80		
5	Jesion wyniosły	<i>Fraxinus excelsior</i> L.	223	12	Falenty	476512.82	631248.42		
6	Jesion wyniosły	<i>Fraxinus excelsior</i> L.	18-20	12	Falenty	476514.78	631245.66	Nasadzenie uzupełniające.	
7	Jesion wyniosły	<i>Fraxinus excelsior</i> L.	249	12	Falenty	476517.10	631243.04		
8	Jesion wyniosły	<i>Fraxinus excelsior</i> L.	227	12	Falenty	476521.49	631236.75		
9	Jesion wyniosły	<i>Fraxinus excelsior</i> L.	229	12	Falenty	476526.71	631229.42		
10	Jesion wyniosły	<i>Fraxinus excelsior</i> L.	304	12	Falenty	476532.24	631222.31		

Lp.	Nazwa gatunkowa		Obwód [cm]	Nr działki	Obręb	Współrzędne geograficzne [X]	Współrzędne geograficzne [Y]	Stan zdrowotny	Zalecenie wycinki
	Polska	Łacińska							
1	2	3	4	5	6	7	8	9	10
11	Jesion wyniosły	<i>Fraxinus excelsior</i> L.	18-20	12	Falenty	476536.40	631216.41	Nasadzenie uzupełniające.	
12	Jesion wyniosły	<i>Fraxinus excelsior</i> L.	18-20	12	Falenty	476542.06	631209.35	Nasadzenie uzupełniające.	
13	Jesion wyniosły	<i>Fraxinus excelsior</i> L.	224	12	Falenty	476547.13	631202.63		
14	Jesion wyniosły	<i>Fraxinus excelsior</i> L.	262	12	Falenty	476551.71	631195.74		
15	Jesion wyniosły	<i>Fraxinus excelsior</i> L.	224	12	Falenty	476557.50	631188.60	Rozległe uszkodzenia korony, wylamania.	
16	Jesion wyniosły	<i>Fraxinus excelsior</i> L.	-	12	Falenty	476562.63	631181.12	Usunięty wywrot, pniak	
17	Jesion wyniosły	<i>Fraxinus excelsior</i> L.	18-20	12	Falenty	476567.08	631174.96	Nasadzenie uzupełniające.	
18	Jesion wyniosły	<i>Fraxinus excelsior</i> L.	277	12	Falenty	476571.54	631167.91	Uszkodzony główny konar, rozległe uszkodzenia systemu korzeniowego, drzewo zagraża bezpieczeństwu, rozległe martwice.	
19	Jesion wyniosły	<i>Fraxinus excelsior</i> L.	303	12	Falenty	476579.03	631159.43	Rozległe uszkodzenia korony.	
20	Jesion wyniosły	<i>Fraxinus excelsior</i> L.	18-20	12	Falenty	476586.78	631149.42	Nasadzenie uzupełniające.	
21	Jesion wyniosły	<i>Fraxinus excelsior</i> L.	269	12	Falenty	476594.81	631139.54	Rozległe zamieranie korony- wycinka, w odziumaku osobniki lakownicy splaszczonej.	+
22	Jesion wyniosły	<i>Fraxinus excelsior</i> L.	18-20	12	Falenty	476602.47	631128.94	Nasadzenie uzupełniające.	

Lp.	Nazwa gatunkowa		Obwód [cm]	Nr działki	Obręb	Współrzędne geograficzne [X]	Współrzędne geograficzne [Y]	Stan zdrowotny	Zalecenie wycinki
	Polska	Łacińska							
1	2	3	4	5	6	7	8	9	10
23	Jesion wyniosły	<i>Fraxinus excelsior</i> L.	277	12	Falenty	476612.31	631116.40		
24	Jesion wyniosły	<i>Fraxinus excelsior</i> L.	18-20	12	Falenty	476614.76	631112.64	Nasadzenie uzupełniające.	
25	Jesion wyniosły	<i>Fraxinus excelsior</i> L.	251	12	Falenty	476617.73	631108.65	Zamierające, wypróchnienie wzdłużne na pniu przechodzące do systemu korzeniowego, pęknięcie wzdłużne na pniu.	+
26	Jesion wyniosły	<i>Fraxinus excelsior</i> L.	18-20	12	Falenty	476620.34	631104.97	Nasadzenie uzupełniające.	
27	Jesion wyniosły	<i>Fraxinus excelsior</i> L.	309	12	Falenty	476623.62	631101.41		
28	Jesion wyniosły	<i>Fraxinus excelsior</i> L.	286	12	Falenty	476643.11	631074.62		
29	Jesion wyniosły	<i>Fraxinus excelsior</i> L.	18-20	12	Falenty	476657.47	631055.11	Nasadzenie uzupełniające.	
30	Jesion wyniosły	<i>Fraxinus excelsior</i> L.	-	12	Falenty	476672.70	631034.95	Usunięte.	
31	Jesion wyniosły	<i>Fraxinus excelsior</i> L.	268	12	Falenty	476680.9	631025.12	Owocniki lakownicy spłaszczonej w odziomku.	+
32	Jesion wyniosły	<i>Fraxinus excelsior</i> L.	285	12	Falenty	476684.42	631019.52	Drzewo praktycznie martwe.	+
33	Jesion wyniosły	<i>Fraxinus excelsior</i> L.	249	12	Falenty	476688.91	631013.33	Drzewo praktycznie martwe.	+
34	Jesion wyniosły	<i>Fraxinus excelsior</i> L.	168	12	Falenty	476693.13	631007.83		
35	Jesion wyniosły	<i>Fraxinus excelsior</i> L.	289	12	Falenty	476698.9	631001.41	Owocniki hubiaka pospolitego przy pniu, drzewo martwe.	+

Lp.	Nazwa gatunkowa		Obwód [cm]	Nr działki	Obręb	Współrzędne geograficzne [X]	Współrzędne geograficzne [Y]	Stan zdrowotny	Zalecenie wycinki
	Polska	Łacińska							
1	2	3	4	5	6	7	8	9	10
36	Jesion wyniosły	<i>Fraxinus excelsior</i> L.	281	12	Falenty	476701.10	630996.73	Rozkład całkowity nabiegu korzeniowego drzewo zamierające.	+
37	Jesion wyniosły	<i>Fraxinus excelsior</i> L.	214	12	Falenty	476704.11	630992.45		
38	Jesion wyniosły	<i>Fraxinus excelsior</i> L.	238	12	Falenty	476707.74	630988.12	Zaawansowane zamieranie drzewa.	+
39	Jesion wyniosły	<i>Fraxinus excelsior</i> L.	242	12	Falenty	476711.73	630982.93	Zaawansowane zamieranie drzewa.	+
40	Jesion wyniosły	<i>Fraxinus excelsior</i> L.	228	12	Falenty	476716.01	630977.03		
41	Jesion wyniosły	<i>Fraxinus excelsior</i> L.	294	12	Falenty	476719.31	630972.21	Owocnik lakownicy spłaszczonej na korzeniu.	
42	Jesion wyniosły	<i>Fraxinus excelsior</i> L.	-	12	Falenty	476723.32	630967.20	Usunięte, pozostałości tkanki drzewnej.	
43	Jesion wyniosły	<i>Fraxinus excelsior</i> L.	145	12	Falenty	476726.81	630962.12		
44	Jesion wyniosły	<i>Fraxinus excelsior</i> L.	18-20	12	Falenty	476731.05	630956.47	Nasadzenie uzupełniające.	
45	Jesion wyniosły	<i>Fraxinus excelsior</i> L.	18-20	12	Falenty	476740.46	630943.09	Nasadzenie uzupełniające.	
46	Jesion wyniosły	<i>Fraxinus excelsior</i> L.	18-20	12	Falenty	476744.47	630937.60	Nasadzenie uzupełniające.	
47	Jesion wyniosły	<i>Fraxinus excelsior</i> L.	336	12	Falenty	476748.03	630931.94		
48	Jesion wyniosły	<i>Fraxinus excelsior</i> L.	326	12	Falenty	476764.61	630896.33	Rozległe wypróchnienie w nabiegu, owocnik lakownicy spłaszczonej.	

Lp.	Nazwa gatunkowa		Obwód [cm]	Nr działki	Obręb	Współrzędne geograficzne [X]	Współrzędne geograficzne [Y]	Stan zdrowotny	Zalecenie wycinki
	Polska	Łacińska							
1	2	3	4	5	6	7	8	9	10
49	Jesion wyniosły	<i>Fraxinus excelsior</i> L.	18-20	12	Falenty	476757.02	630905.22	Nasadzenie uzupełniające.	
50	Jesion wyniosły	<i>Fraxinus excelsior</i> L.	317	12	Falenty	476744.30	630923.55	Uszkodzenia korzeni, rozległe martwice na konarach konstrukcyjnych, owocnik lakownicy spłaszczonej.	
51	Jesion wyniosły	<i>Fraxinus excelsior</i> L.	18-20	12	Falenty	476739.15	630931.59	Nasadzenie uzupełniające.	
52	Jesion wyniosły	<i>Fraxinus excelsior</i> L.	18-20	12	Falenty	476733.83	630938.74	Nasadzenie uzupełniające.	
53	Jesion wyniosły	<i>Fraxinus excelsior</i> L.	18-20	12	Falenty	476729.39	630945.36	Nasadzenie uzupełniające.	
54	Jesion wyniosły	<i>Fraxinus excelsior</i> L.	323	12	Falenty	476725.29	630951.55	Owocniki w koronie. Zamierający dolny konar.	
55	Jesion wyniosły	<i>Fraxinus excelsior</i> L.	295	12	Falenty	476720.30	630957.20	Nasadzenie uzupełniające.	
56	Jesion wyniosły	<i>Fraxinus excelsior</i> L.	258	12	Falenty	476715.51	630963.42	Owocnik lakownicy spłaszczonej w odziomku.	
57	Jesion wyniosły	<i>Fraxinus excelsior</i> L.	296	12	Falenty	476709.91	630971.02	Owocnik lakownicy spłaszczonej w odziomku.	
58	Jesion wyniosły	<i>Fraxinus excelsior</i> L.	18-20	12	Falenty	476706.11	630975.87	Nasadzenie uzupełniające.	
59	Jesion wyniosły	<i>Fraxinus excelsior</i> L.	279	12	Falenty	476700.32	630983.50	Ubytek w systemie korzeniowym, dziupla.	
60	Jesion wyniosły	<i>Fraxinus excelsior</i> L.	313	12	Falenty	476696.59	630988.11		
61	Jesion wyniosły	<i>Fraxinus excelsior</i> L.	18-20	12	Falenty	476682.23	631007.73	Nasadzenie uzupełniające.	

Lp.	Nazwa gatunkowa		Obwód [cm]	Nr działki	Obręb	Współrzędne geograficzne [X]	Współrzędne geograficzne [Y]	Stan zdrowotny	Zalecenie wycinki
	Polska	Łacińska							
1	2	3	4	5	6	7	8	9	10
62	Jesion wyniosły	<i>Fraxinus excelsior</i> L.	218	12	Falenty	476678.64	631012.82		
63	Jesion wyniosły	<i>Fraxinus excelsior</i> L.	18-20	12	Falenty	476667.50	631026.78	Nasadzenie uzupełniające.	
64	Jesion wyniosły	<i>Fraxinus excelsior</i> L.	18-20	12	Falenty	476616.85	631094.55	Nasadzenie uzupełniające.	
65	Jesion wyniosły	<i>Fraxinus excelsior</i> L.	234	12	Falenty	476610.93	631102.22		
66	Jesion wyniosły	<i>Fraxinus excelsior</i> L.	253	12	Falenty	476605.01	631110.40	Asymetryczna korona	
67	Jesion wyniosły	<i>Fraxinus excelsior</i> L.	222	12	Falenty	476599.21	631118.04	Ubytek z wypróchnieniem w pniu (niewielki).	
68	Jesion wyniosły	<i>Fraxinus excelsior</i> L.	18-20	12	Falenty	476594.71	631123.53	Nasadzenie uzupełniające.	
69	Jesion wyniosły	<i>Fraxinus excelsior</i> L.	274	12	Falenty	476555.31	631176.13	Rozległy ubytek w konarze konstrukcyjnym w nasadzie korony.	
70	Jesion wyniosły	<i>Fraxinus excelsior</i> L.	18-20	12	Falenty	476541.98	631193.27	Nasadzenie uzupełniające.	
71	Jesion wyniosły	<i>Fraxinus excelsior</i> L.	281	12	Falenty	476539.62	631196.65		
72	Jesion wyniosły	<i>Fraxinus excelsior</i> L.	18-20	12	Falenty	476537.27	631200.07	Nasadzenie uzupełniające.	
73	Jesion wyniosły	<i>Fraxinus excelsior</i> L.	18-20	12	Falenty	476521.93	631220.29	Nasadzenie uzupełniające.	
74	Jesion wyniosły	<i>Fraxinus excelsior</i> L.	248	12	Falenty	476519.20	631223.70	Zaawansowany proces zamierania.	+

Lp.	Nazwa gatunkowa		Obwód [cm]	Nr działki	Obręb	Współrzędne geograficzne [X]	Współrzędne geograficzne [Y]	Stan zdrowotny	Zalecenie wycinki
	Polska	Łacińska							
1	2	3	4	5	6	7	8	9	10
75	Jesion wyniosły	<i>Fraxinus excelsior</i> L.	18-20	12	Falenty	476516.35	631227.61	Nasadzenie uzupełniające.	
76	Jesion wyniosły	<i>Fraxinus excelsior</i> L.	262	12	Falenty	476513.89	631231.43		
77	Jesion wyniosły	<i>Fraxinus excelsior</i> L.	207	12	Falenty	476509.71	631237.32		
78	Jesion wyniosły	<i>Fraxinus excelsior</i> L.	18-20	12	Falenty	476506.32	631241.34	Nasadzenie uzupełniające.	
79	Jesion wyniosły	<i>Fraxinus excelsior</i> L.	258	12	Falenty	476503.22	631245.62	Dziuple na konarze	
80	Jesion wyniosły	<i>Fraxinus excelsior</i> L.	18-20	12	Falenty	476500.05	631250.06	Nasadzenie uzupełniające.	
81	Jesion wyniosły	<i>Fraxinus excelsior</i> L.	18-20	12	Falenty	476493.77	631257.73	Nasadzenie uzupełniające.	
82	Jesion wyniosły	<i>Fraxinus excelsior</i> L.	264	12	Falenty	476490.91	631261.79		
83	Jesion wyniosły	<i>Fraxinus excelsior</i> L.	18-20	12	Falenty	476488.19	631265.23	Nasadzenie uzupełniające.	
84	Jesion wyniosły	<i>Fraxinus excelsior</i> L.	261	12	Falenty	476486.31	631268.60	Owocniki zółciaka w obrębie systemu korzeniowego.	
85	Jesion wyniosły	<i>Fraxinus excelsior</i> L.	291	12	Falenty	476479.92	631276.92	Obszar zabudowany.	
86	Jesion wyniosły	<i>Fraxinus excelsior</i> L.	18-20	12	Falenty	476471.02	631288.28	Nasadzenie uzupełniające.	
87	Jesion wyniosły	<i>Fraxinus excelsior</i> L.	18-20	12	Falenty	476464.39	631296.48	Nasadzenie uzupełniające.	
88	Jesion wyniosły	<i>Fraxinus excelsior</i> L.	18-20	12	Falenty	476461.43	631300.31	Nasadzenie uzupełniające.	

LOKALIZACJA KLONU POSPOLITEGO BĘDĄCEGO POMNIKIEM PRZYRODY



Objaśnienia

● Drzewo

Skala: 0  50 m

Układ współrzędnych: PL-1992

- Ewidencja gruntów i budynków: Główny Urząd Geodezji i Kartografii, usługa przeglądania (24 VIII 2022)
- Ortofotomapa: Główny Urząd Geodezji i Kartografii, usługa przeglądania (24 VIII 2022)



LOKALIZACJA WIERZBY BIAŁEJ BĘDĄCEJ POMNIKIEM PRZYRODY



Objaśnienia

● Drzewo

Skala: 0  50 m

Układ współrzędnych: PL-1992

- Ewidencja gruntów i budynków: Główny Urząd Geodezji i Kartografii, usługa przeglądania (24 VIII 2022)
- Ortofotomapa: Główny Urząd Geodezji i Kartografii, usługa przeglądania (24 VIII 2022)



LOKALIZACJA TOPOLI SZAREJ BĘDĄCEJ POMNIKIEM PRZYRODY



Objaśnienia

● Drzewo

Skala: 0 50 m

Układ współrzędnych: PL-1992

- Ewidencja gruntów i budynków: Główny Urząd Geodezji i Kartografii, usługa przeglądania (24 VIII 2022)
- Ortofotomapa: Główny Urząd Geodezji i Kartografii, usługa przeglądania (24 VIII 2022)



LOKALIZACJA DĘBÓW SZYPULKOWYCH BĘDĄCYCH POMNIKIEM PRZYRODY



Objaśnienia

● Drzewa

Skala: 0  50 m

Układ współrzędnych: PL-1992


- Ewidencja gruntów i budynków: Główny Urząd Geodezji i Kartografii, usługa przeglądu (24 VIII 2022)
- Ortofotomapa: Główny Urząd Geodezji i Kartografii, usługa przeglądu (24 VIII 2022)



LOKALIZACJA ŹRÓDLISKA BĘDĄCEGO POMNIKIEM PRZYRODY



Objaśnienia

 Źródliko

Skala:  0 100 m

Układ współrzędnych: PL-1992

- Ewidencja gruntów i budynków: Główny Urząd Geodezji i Kartografii, usługa przeglądania (24 VIII 2022)
- Ortofotomapa: Główny Urząd Geodezji i Kartografii, usługa przeglądania (24 VIII 2022)



LOKALIZACJA DĘBU SZYPULKOWEGO BĘDĄCEGO POMNIKIEM PRZYRODY



Objaśnienia

- Drzewo

Skala: 0  50 m

Układ współrzędnych: PL-1992

- Ewidencja gruntów i budynków: Główny Urząd Geodezji i Kartografii, usługa przeglądanania (24 VIII 2022)
- Ortofotomapa: Główny Urząd Geodezji i Kartografii, usługa przeglądanania (24 VIII 2022)



**Załącznik nr 9 do uchwały nr ...
Rady Gminy Raszyn
z dnia ...**

Lp.	Nr pomnika wg uchwały	Gatunek		Obwód [cm]	Pow. [m ²]	Nr działki	Obręb	Stan zdrowotny	Opis lokalizacji	Współrzędne geograficzne [X]	Współrzędne geograficzne [Y]
		Nazwa polska	Nazwa łacińska								
1	2	3	4	5	6	7	8	9	10	11	12
1	2	Klon pospolity	<i>Acer platanoides</i> L.	415	-	10/2	Falenty	Hubiaki na pnium na kilku poziomach, asymetryczna korona, zachować do naturalnego rozkładu	W parku zabytkowym obok zabudowań gospodarczych	476826.53	630957.37
2	3	Wierzba biała	<i>Salix alba</i> L.	816	-	3/12	Falenty	Rośnie na skarpie rowu, kilka owocników żółciaka siarkowego na pnium, wylamania konarów, posusz gałęziowy, korona aktywna fizjologicznie	Rośnie na terenie zakładu ok. 60 m od ścieżki dydaktycznej na terenie rezerwatu „Stawy Raszyńskie”	477122.47	631712.23
3	4	Topola szara	<i>Populus xcanescens</i> (Aiton) Sm.	434	-	14/39	Falenty	Drobny posusz gałęziowy w koronie	Rośnie przy gruncie rolnym używanym przez Instytut Technologiczno-Przyrodniczy – Państwowy Instytut Badawczy	476839.10	630629.17
4	5	Dąb szypułkowy (2 szt.)	<i>Quercus robur</i> L.	1) 482 2) 383	-	9/1	Falenty	1) Od strony pałacu posusz w koronie. Ponadto ślady po wylamaniach, ubytki po cięciach (dwie rany). Korona asymetryczna. Drzewo aktywne fizjologicznie, pochylone. 2) Drzewo pochylone. W koronie posusz. Korona asymetryczna, nieznacznie przeredzona	Rosną na terenie zabytkowego parku obok pałacu	1) 476545.66 2) 476549.25	1) 631305.53 2) 631297.72

Lp.	Nr pomnika wg uchwały	Gatunek		Obwód [cm]	Pow. [m ²]	Nr działki	Obręb	Stan zdrowotny	Opis lokalizacji	Współrzędne geograficzne [X]	Współrzędne geograficzne [Y]
		Nazwa polska	Nazwa łacińska								
1	2	3	4	5	6	7	8	9	10	11	12
5	6	Źródlika zasilające stawy Raszynskie	-	-	5,5 ha	37	Falenty	-	Instytut Technologiczno- Przyrodniczy – Państwowy Instytut Badawczy w Falentach	474449.92 474627.01 474583.03 474690.41 474697.93 474601.92 474611.60 474642.52 474652.34 474698.53 474726.62 474726.34 474706.62 474690.72 474667.91 474648.74 474586.03 474590.82 474580.24 474560.43 474523.72 474467.44 474389.51 474449.93	630335.33 630389.11 630562.82 630547.84 630572.53 630590.12 630654.11 630658.62 630682.53 630655.04 630653.84 630671.71 630672.22 630684.23 630695.32 630726.81 630692.30 630659.43 630595.13 630598.74 630619.32 630603.71 630564.84 630335.33
6	7	Dąb szypułkowy	<i>Quercus robur</i> L.	335	-	27	Falenty	Wiązanie w koronie, drobny posusz gałęziowy	Parafia Św. Szczepana w Raszynie/cmentarz parafialny w Raszynie przy grobach ks. Bolesława Sulńskiego i ks. Jana Grabowskiego	477212.03	630264.87

Uzasadnienie

do uchwały nr ... Rady Gminy Raszyn z dnia ... w sprawie pomników przyrody

1. Uzasadnienie prawne

Zgodnie z art. 44 ust. 1 *Ustawy z dnia 16 kwietnia 2004 roku o ochronie przyrody* (Dz. U. 2022 r., poz. 916 z późn. zm.) ustanawianie uchwał pozostaje w kompetencji rady gminy.

Zgodnie z art. 44 ust. 3a ustawy o ochronie przyrody „*projekty uchwał [...] wymagają uzgodnienia z właściwym regionalnym dyrektorem ochrony środowiska*”. W związku z tym, iż funkcje nadrzędną nad Regionalnym Dyrektorem Ochrony Środowiska (zwany dalej RDOŚ) sprawuje Generalny Dyrektor Ochrony Środowiska (zwany dalej GDOŚ), aktualizacja uchwał nastąpiła zgodnie z dokumentem pt. „*Rekomendacje Generalnego Dyrektora Ochrony Środowiska w sprawie redagowania uchwał sejmików województw dotyczących parków krajobrazowych i obszarów chronionego krajobrazu oraz uchwał rad gmin dotyczących pomników przyrody, stanowisk dokumentacyjnych, użytków ekologicznych oraz zespołów przyrodniczo-krajobrazowych*”.

Dodatkowo należy nadmienić, iż uchwałą ustanawia pomniki (pomimo ich wcześniejszego powołania na mocy Rozporządzenia Wojewody Mazowieckiego z dnia 31 lipca 2009 r. w sprawie ustanowienia pomników przyrody położonych na terenie powiatu pruszkowskiego (Dz. Urz. Woj. Mazowieckiego Nr 124, poz. 3634) z uwagi na zmiany ustawodawcze (art. 35 ust. 1 ustawy z dnia 23 stycznia 2009 r. o zmianie niektórych ustaw w związku ze zmianami w organizacji i podziale zadań administracji w województwie (Dz. U. z 2009 r. Nr 92, poz. 753, Nr 99 poz. 826, z 2011 r. Nr 291, poz. 1707, z 2016 r. poz. 2260).

2. Uzasadnienie merytoryczne

Pomniki przyrody wskazane w ww. uchwale zostały powołane na mocy *Rozporządzenia nr 19 Wojewody Mazowieckiego z dnia 13 lipca 2009 roku w sprawie ustanowienia pomników przyrody położonych na terenie powiatu pruszkowskiego* (Dz. Urz. Woj. Mazowieckiego z 31 lipca 2009 roku nr 124, poz. 3634). Należy nadmienić, iż pierwotnym aktem prawnym ustanawiającym aleję jesionową pomnikiem przyrody było *Rozporządzenie Wojewody Warszawskiego z dnia 29 lutego 1996 roku w sprawie uznania za pomnik przyrody (§1 pkt. 31)* (Dz. Urz. Woj. Warszawskiego z 1996 roku Nr 8, poz. 69). W miarę upływu czasu stan drzew uległ zmianie, zmieniły się również zapisy ustawy o ochronie przyrody dotyczące organu powołującego pomniki przyrody i inne przepisy związanych z uchwałami, stąd istniała konieczność aktualizacji aktów prawa miejscowego w zakresie pomników przyrody.

Przedmiotem uchwały jest typowy starodrzew (aleja jesionów, pojedyncze drzewa) oraz źródłiska zasilające Stawy Raszyńskie zlokalizowane na terenie gminy Raszyn. Wszystkie pomniki posiadają cechy, które wskazują na wysokie wartości przyrodnicze, dendrologiczne, krajobrazowe, naukowe, kulturowe i historyczne. Przeprowadzone prace terenowe pozwoliły określić faktyczną liczbę drzew w alei, aktualny stan fitosanitarny wszystkich drzew, konieczność przeprowadzenia zabiegów pielęgnacyjnych zmniejszających ryzyko w otoczeniu przedmiotowych drzew oraz stan źródlisk.

1) Aleja jesionów

Aleję jesionów (fot. 1-3) tworzy aktualnie 56 drzew, których część wymaga wycinki z uwagi na zaawansowane procesy zamierania. Część drzew jest zainfekowana grzybami patogenicznymi rozkładającymi drewno, które prowadzą do mechanicznego osłabienia drzew, a tym samym znacznego zwiększenia ryzyka wywrotem lub złomem. W związku z powyższym zasadne jest usunięcie drzew o numerach 16, 18, 22, 23, 24, 25, 26, 28, 29 i 49. Dodatkowo w terenie stwierdzono karpę po usuniętych drzewach o numerach 13, 21 i 32. W związku z koniecznością zachowania charakteru alei w niezmienionej liczbie drzew oraz koniecznością zachowania funkcji, ze względu na które został powołany, należy dokonać nasadzeń zamiennych w miejscach drzew planowanych do usunięcia oraz w miejscach po pozostawionych karpach w stosunku 1:1. Drzewka muszą być tego samego gatunku (jesion wyniosły *Fraxinus excelsior* L. – bezodmianowy) w formie piennej o obwodach 18-20 cm z koronami symetrycznymi z wyraźnie wykształconym głównym przewodnikiem, osadzonymi na wysokości 300-350 cm z zapewnieniem przez Wykonawcę pielęgnacji w ramach trzyletniej gwarancji. Sadzonki muszą odznaczać się dobrym stanem zdrowotnym, prawidłowo wykształconym systemem korzeniowym, bez widocznych objawów chorobowych oraz uszkodzeń mechanicznych (zarówno na pniu jak i w koronie). Drzewka muszą być ustabilizowane trzema impregnowanymi palikami (wałki o przekroju pełnym) o średnicy min. 6 cm z listewkami poprzecznymi montowanymi dla ustabilizowania konstrukcji (montaż na szczycie i w dolnej części konstrukcji). Sadzonki muszą być wzmocnione parcianymi taśmami w kolorze czarnym lub brązowym o szerokości min. 5 cm. Drzewka powinny być posadzone zgodnie z ogólnie przyjętymi zasadami sztuki ogrodowej. Nasadzenia należy wykonywać każdorazowo po usunięciu drzew w najbliższym sezonie wegetacyjnym.

Dodatkowo w związku z licznymi ubytkami dojrzałych jesionów w alei (stwierdzono 56 drzew) należy wykonać nasadzenia uzupełniające liczbę drzew alei do 88 szt. zgodnie z liczbą drzew w pierwotnym akcie powołującym pomnik przyrody. Drzewa należy posadzić zgodnie z ww. parametrami. Lokalizację drzew wyznacza mapa stanowiąca załącznik nr 1 do uchwały. Rozmieszczenie drzew uzależniono od luk w drzewostanie – aktualnie ciąg drzew tworzą zarówno jesiony wyniosłe jak i klony zwyczajne oraz stosunkowo liczne różnogatunkowe młode nasadzenia.

W koronach drzew (zarówno nad jezdnią jak i nad ścieżką) stwierdzono obecność posuszu gałęziowego, który grozi niekontrolowanymi wyłamaniem – martwe gałęzie należy usunąć. Redukcję posuszu należy wykonywać w ramach zadań bieżących.

Na pniach drzew w przeszłości zamontowano tabliczki z numeracją drzew. Tabliczki wymagają wymiany na profesjonalne oznakowanie stosowane we współczesnej dendrologii i arborystyce – plakietyki typu ArboTag montowane na szpilkach arborystycznych na wysokości ok. 2,5 m od strony jezdni. Zaleca się również coroczny monitoring drzew pod kątem zamierania z uwagi na lokalizację drzew przy drodze o częstym użytkowaniu. W przypadku nowych nasadzeń plakietyki należy umieszczać na palikach; po ich demontażu ArboTagi należy zamontować na pniach drzew.

2) Pozostałe pomniki przyrody

Względem poszczególnych drzew ujętych w *Rozporządzeniu nr 19 Wojewody Mazowieckiego z dnia 13 lipca 2009 roku w sprawie ustanowienia pomników przyrody położonych na terenie powiatu pruszkowskiego* stwierdzono:

- 1) klon pospolity (lp. 96) – drzewo aktywne fizjologicznie z posuszem w koronie drzewa oraz licznymi infekcjami hubiakiem pospolitym na kilku poziomach pnia, jednak rosnące poza obszarem zabudowanym (fot. 4-5). W otoczeniu drzewa nie stwierdzono użytkowania terenu, dlatego nie ma konieczności podejmowania prac pielęgnacyjnych;
- 2) wierzba biała (lp. 97) – drzewo z licznymi wyłamaniem konarów i gałęzi oraz stwierdzonymi owocnikami żółciaków siarkowych w kilku miejscach na pniu. Drzewo pozostaje aktywne fizjologicznie (fot. 6-7). Brak konieczności przeprowadzania zabiegów pielęgnacyjnych z uwagi na brak użytkowania otoczenia;
- 3) topola biała (lp. 98) – w terenie stwierdzono inny gatunek niż określony w rozporządzeniu, dlatego w przedmiotowej uchwale określono i nadano właściwą nazwę gatunkową – topola szara. Stan drzewa określono jako bardzo dobry, w związku z czym nie stwierdzono konieczności przeprowadzenia zabiegów pielęgnacyjnych (fot. 8-9);
- 4) grupa dwóch dębów szypułkowych (lp. 99) – drzewa w dobrym stanie fitosanitarnym z wydzielonym posuszem w koronach, który należy usunąć (fot. 10-11) w ramach zadań bieżących;
- 5) źródłiska zasilające Stawy Raszyńskie – obszar źródłiska nie uległ zmianie. Na terenie źródłiska rosną martwe i zamierające drzewa, które należy usunąć – aktualnie istnieje ryzyko ich niekontrolowanych wywrotów i złomów na tereny sąsiadujące ze źródłiskiem, które są uczęszczane przez okolicznych mieszkańców (fot. 12-13) – martwe drzewa należy usunąć w ramach zadań bieżących;
- 6) dąb szypułkowy (lp. 101) – drzewo rośnie na terenie cmentarza. W koronie stwierdzono pojedynczy drobny posusz gałęziowy (aktualnie bez konieczności usuwania) oraz wiązanie

zamontowane w przeszłości (fot. 14-15); należy dokonać jego przeglądu i w razie stwierdzenia złego stanu lin – wymienić na nowe, certyfikowane, z montażem zgodnym z zaleceniami producenta. Posusz należy usuwać w razie konieczności w ramach zadań bieżących.

Zarówno przy alei jesionowej jak i przy źródliku nie stwierdzono tablic, dlatego zaleca się ich montaż (po dwie sztuki dla każdej lokalizacji):

- e) dla pomnika przyrody, o którym mowa w § 1. ust. 1. pkt. 1 – „Pomnik przyrody aleja drzew”,
- f) dla pomnika przyrody, o którym mowa w § 1. ust. 1. pkt. 6 – „Pomnik przyrody źródlika”,

Dodatkowo na pniach pozostałych pojedynczych drzew (na klonie pospolitym, wierzbie białej, topoli szarej, dwóch dębach szypułkowych rosnących przy zabytkowym pałacu w Falentach i dębie szypułkowym rosnącym na cmentarzu) należy zamontować tablice pojedynczych pomników przyrody. Wszystkie tablice powinny być zgodne z załącznikiem nr 3 *Rozporządzenia Ministra Środowiska z dnia 10 grudnia 2004 roku w sprawie wzorów tablic* (Dz. U. 2004 nr 268, poz. 2665).

W ramach zadań bieżących zalecono również monitoring oznakowania drzew i w razie konieczności jego uzupełniania.

W uchwale określono możliwość wykonywania zabiegów pielęgnacyjno-zabezpieczających zgodnych z zasadami sztuki ogrodowej, które nie mogą negatywnie wpłynąć na utratę walorów drzew, z uwagi na które powołano pomniki przyrody. Prace powinny przeprowadzać podmioty, które posiadają doświadczenie w pielęgnacji pomników przyrody – drzewa pomnikowe wymagają większej staranności.

Dodatkowo przedmiotowa uchwała zawiera zestawienie aktualnych obwodów drzew, współrzędne geograficzne, stan zdrowotny, wskazanie konieczności wycinki konkretnych drzew w przypadku alei jesionów oraz miejsca nowych nasadzeń, a także załączniki kartograficzne. Mapa stanowiąca załącznik nr 1 do uchwały przedstawia lokalizację drzew w alei jesionowej – zarówno drzewa istniejące, wytypowane do wycinki jak i miejsca nowych nasadzeń.

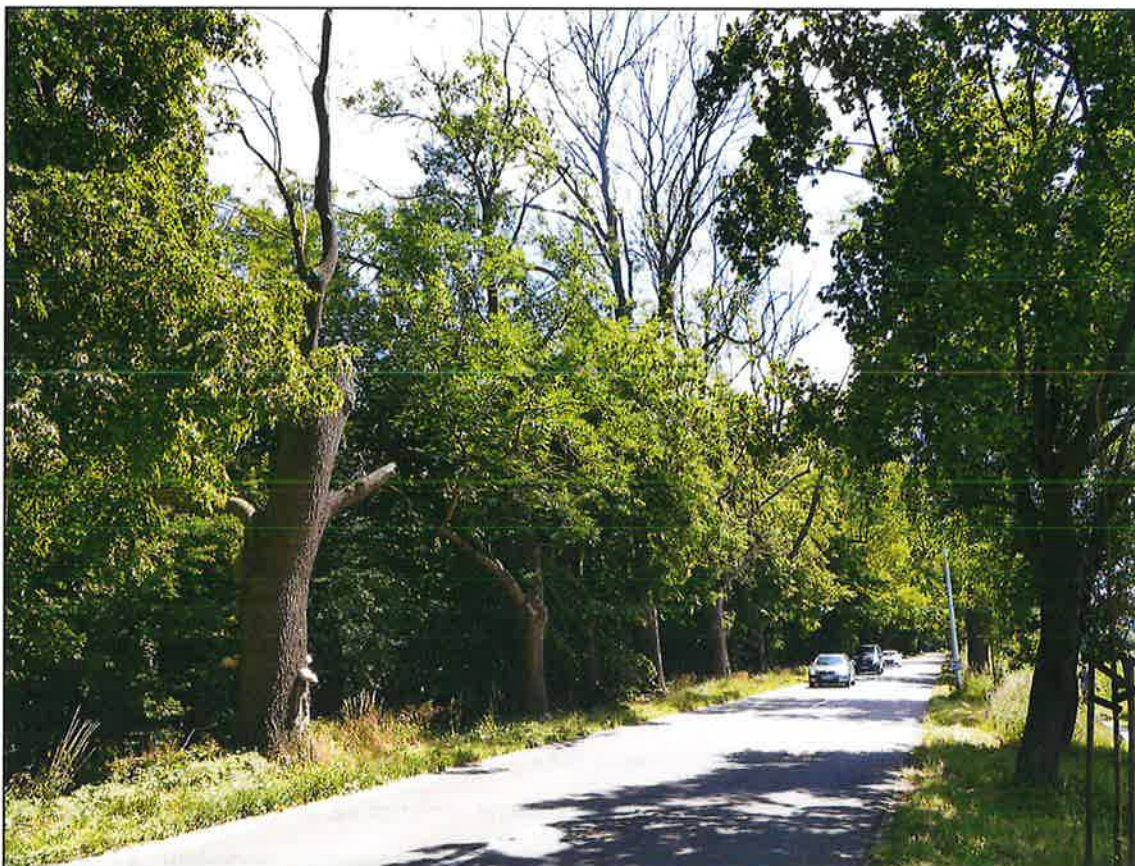
Przedmiotowa uchwała określa zakazy w stosunku do wszystkich pomników przyrody zgodne z art. 45 pkt. 1 ustawy o ochronie przyrody. Zakazy przedstawiono indywidualnie dla każdego z pomników.

Poniżej zamieszczono dokumentację fotograficzną pomników przyrody.

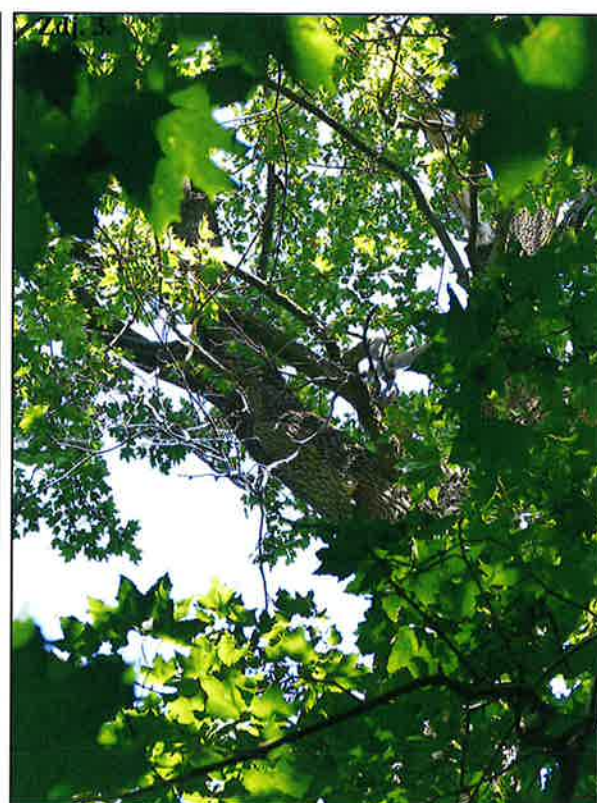
Wykonanie uchwały powierza się Wójtowi Gminy Raszyn.

KIEROWNIK
Referatu Ochrony Środowiska
i Gospodarki Komunalnej
mgr inż. Marcin Muraszulek

3. Dokumentacja fotograficzna



Zdj. 1.



Zdj. 4.

Zdj. 5.

?????? ??

